

¡Herramientas para un ambiente de aprendizaje sano!

¡Mohos increíbles!

Los mohos son micro-organismos que viven en todas partes, dentro y al aire libre. Para crecer y reproducirse, necesitan una fuente de alimento - cualquier material orgánico, como hojas, madera, papel, o suciedad - y la humedad. Los mohos pueden ser de muchos colores - verde, gris, marrón, negro o blanco. Liberan esporas diminutas y ligeras que se desplazan a través del aire. Algunos mohos de interiores comunes son *Cladosporium*, *Penicillium*, *Aspergillus*, y *Alternaria*. *Chartarum tachybotrys*, también conocido como *Stachybotrys atra*, es un molde de color negro verdoso. Para controlar el moho, no es necesario para determinar qué tipo de moho tiene, pero sí es necesario tomar medidas para prevenirlos y eliminarlos.

Todos los mohos deben ser tratados con respecto a los riesgos para la salud. Si la contaminación de moho en un edificio es amplia, muchas esporas pueden ser liberadas en el aire. Las personas expuestas a estas esporas pueden sensibilizarse y desarrollar alergias al moho u otros problemas de salud. Los individuos con problemas de inmunidad pueden estar en mayor riesgo. Si usted o miembros de su familia tienen estas condiciones, póngase en contacto con un médico calificado para el diagnóstico y tratamiento. Las consultas de alergología pueden ser útiles para las alergias relacionados con el moho.



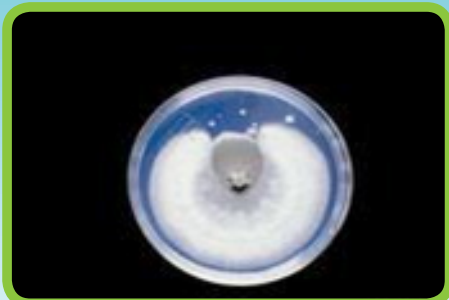
Arriba:

Moho creciendo en un closet como resultado de la condensación del aire del salón. www.epa.gov/mold/



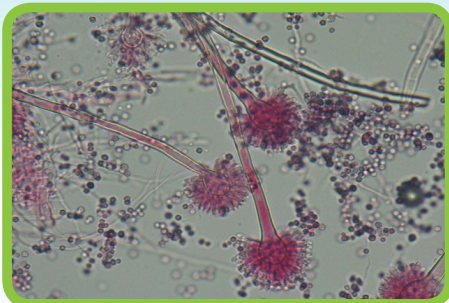
Arriba:

Esporas de *Alternaria*
(photo by D.J. Young)



Derecha: *Penicillium*

(photo Bugwood.org)



Derecha:

Esporas de *Aspergillus*

Ejemplos de los mohos más comunes dentro de casa.



¿Sabías....?

El moho crece bajo las alfombras, dentro de las paredes, arriba del techo o dentro de la ventilación - donde se encuentre suficiente humedad. Busca por:

- Plomería e inundaciones.
- Mangueras mojando tu edificio.
- Un sótano mojado y oscuro.
- Vapor de cocinar o lavar.
- Ropa mojada secando afuera y secadores.



Izquierda:

Moho en concreto pintado en un edificio de la escuela. Las paredes están mojadas del agua de lluvia empapando y condensante. El piso está a 3 pies bajo tierra. (photo by Terry Brennan)



Arriba:

El crecimiento de moho en un fisuro de aire en el techo.

www.epa.gov/mold/

Manejando Moho con Manejo Integrado de Plagas

- Inspecciona todos los edificios por señales de moho, humedad o fugas con regularidad.
- Identificar y arreglar los lugares con mucha humedad. Seca las áreas húmedas de 24 a 48 horas.
- Mantener los niveles de humedad en el interior entre 30 y 60 por ciento.
- Evitar la condensación de humedad aumentando temperatura-superficie, instalar insulación y mejorar la circulación de aire.
- Dar mantenimiento regular al sistema de calentamiento y ventilación. Asegura que las bandejas colectoras del sistema de ventilación son limpias y despejas.
- Establece un sistema de prevención de moho con su programa para la calidad del aire interior.

Una vez que el moho empieza a crecer en yeso o en paneles, la única forma de lidiar con el problema es remover y reemplazar los materiales. Si grandes áreas son afectadas, contactar a un contratista profesional con experiencia.

Contactar el Colorado Department of Public Health and Environment at www.cdphe.state.co.us/ap/IAQhom.html.



Arriba :

Moho en paneles de yeso debajo del lavamanos. (photo by John Maryny)

Para más información:

U.S. Environment Protection Agency
www.epa.gov/iaq/molds/index.html

Centers for Disease Control and Prevention
www.cdc.gov/mold/stachy.htm

Colorado State University
Extension